

Centre Hospitalier de Lens

**9^{ème} Journée d'Automne
de l'Association des Hygiénistes de Picardie
Jeudi 19 septembre 2013 - Noyon**

Management d'une équipe de bio nettoyage

Alain LEFEBVRE - Cadre supérieur de santé hygiéniste



Centre Hospitalier

Le bio nettoyage



...avant tout, un problème de propreté...



Un Hôpital complet... de par ses activités

Centre Hospitalier de Lens

7 pôles cliniques :

- ARUMP : Anesthésie, Réanimation polyvalente, Service d'Accueil des Urgences et Médecine polyvalente
- Vasculaire : Cardiologie, Neurologie, Vasculaire, Imagerie médicale et Médecine interne
- GPHCA : Gastro-entérologie, Pneumologie, Hématologie, Cancérologie, Soins palliatifs et Algologie
- Mère-Enfant : Obstétrique, Néonatalogie (niveau III), Pédiatrie et Chirurgie infantile
- Chirurgie : Gynécologie, Chirurgie générale, Orthopédie-Traumatologie, Urologie, ORL, Ophtalmologie et Blocs opératoires
- Gériatrie-Rééducation : court, moyen, long séjour gériatrique, EHPAD, Rééducation et réadaptation fonctionnelle
- Psychiatrie et Santé Publique : Pédopsychiatrie, Psychiatrie adulte, Addictologie, Centre d'Information, de Dépistage et de Diagnostic des Infections Sexuellement Transmissibles (CIDDIST), le Centre de Dépistage Anonyme et Gratuit du VIH (CDAG).

4 groupements de Coopération Sanitaire :

- Hémodialyse
- Chirurgie Cardiaque de l'Artois
- Centre de cancérologie de l'Artois
- Radiothérapie

Le pôle médico-technique et transversalité (M2T)

- Anatomocytopathologie
- Pharmacie médicaments
- Pharmacie DMS et stérilisation certifiée ISO
- Laboratoire : biochimie, microbiologie, hématologie-immunologie
- Equipe Opérationnelle d'Hygiène Hospitalière

Pôle ALTO Administration, Logistique, Technique, Organisation

- Direction générale et directions fonctionnelles
- Centrale de brancardage,
- Département d'Information médicale,
- Délégation Qualité et Prévention des risques et Communication,
- Service de santé au travail,
- Service social.



...au service de la population...

Centre Hospitalier de Lens

2800 personnes au service de la population

dont 2500 personnels paramédicaux, administratifs et techniques et 300 médecins

60 000 entrées et plus de **330 000 journées d'hospitalisation**

1060 lits

12 hectares en plein cœur de la ville

100 000 m² tous bâtiments confondus





Centre Hospitalier de Lens

L'hygiène des locaux

- Concourt à l'hygiène générale de l'établissement
- Participe à l'accueil des usagers : propreté visuelle, image de marque
- Est un des maillons de la chaîne de prévention des infections associées aux soins : décontamination des surfaces, maîtrise de l'empoussièrement en zone contrôlée



Centre Hospitalier de Lens

Le bio nettoyage : cadre réglementaire (1)

- Code du travail - Article L 231-2 du titre 3 - Hygiène, sécurité et conditions de travail, § 2 :
« les établissements et locaux mentionnés à l'article L 231-1 doivent être tenus dans un état de propreté ».
- Circulaire du 13 juin 1991 relative à la requalification des ASH : « la requalification des ASH devra déboucher sur un élargissement de leur domaine principal d'activité (entretien - hygiène) ; l'accent sera mis notamment sur leur participation aux tâches de *désinfection* »



Centre Hospitalier de Lens

Le bio nettoyage : cadre réglementaire (2)

« L'infirmier(e) respecte et fait respecter les règles d'hygiène dans l'administration des soins, dans l'utilisation des matériels et dans la tenue des locaux... »

[Code de la santé publique](#)

[Décret n° 2004-802 du 29/07/04](#)

[relatif aux parties IV et V - Article R.4312.11](#)

«...dans le cadre de son rôle propre, l'infirmier(e) est personnellement responsable des actes qu'il assure avec la collaboration des aides-soignant(es) et auxiliaires de puériculture qu'il encadre ».

[Code de la santé publique](#)

[Décret n° 2004-802 du 29/07/04](#)

[relatif aux parties IV et V - Article R.4312.11](#)



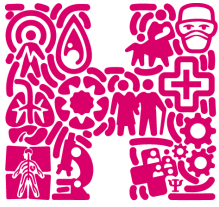
Centre Hospitalier de Lens

Le bio nettoyage : cadre réglementaire (3)

Surveiller et prévenir les IAS - Septembre 2010
(R60 à R63, pages 85 et 86)

R60 :

- « .../... définir une politique d'hygiène des locaux (matériels, méthodes, produits, fréquence d'entretien) suivant le niveau de risque .../... »
- désigner un responsable hygiène des locaux dont les principales missions, en collaboration avec l'EOH, sont de superviser la rédaction des fiches techniques et procédures, coordonner la politique d'hygiène des locaux dans l'établissement (choix du matériel et des produits, définition des organisations ...),



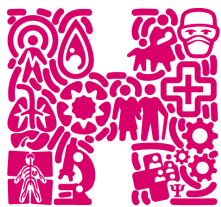
Centre Hospitalier de Lens

Le bio nettoyage : cadre réglementaire (4)

Surveiller et prévenir les IAS - Septembre 2010

R60 (suite)

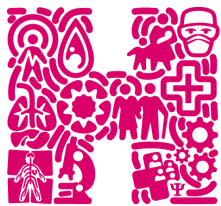
- mettre en place une évaluation des prestations d'entretien et participer à la dynamique de la formation des agents chargés de l'entretien des locaux ;
- .../... mettre en œuvre un programme de formation des agents d'entretien (formation à l'embauche et formation continue) régulièrement renouvelé et évalué et tenant compte des spécificités des zones à risque.



Centre Hospitalier de Lens

Classification des locaux selon le niveau de risque infectieux

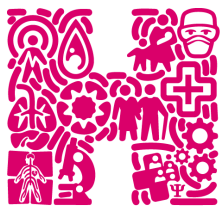
1	2	3	4
Halls Bureaux Services administratifs Services techniques Maison de retraite	Maternité, SSR SLD Rééducation fonctionnelle EHPAD Psychiatrie Consultation externe Crèche Laboratoires Stérilisation centrale (zone de lavage) Pharmacie Blanchisserie Chambre mortuaire Offices Sanitaires Ascenseurs Escaliers Salles d'attente Circulations	Soins intensifs Réanimation Urgences SSPI Salles d'accouchement Pédiatrie Chirurgie Médecine Hémodialyse Radiologie Exploration fonctionnelle Nurserie Biberonnerie Stérilisation centrale (zone de conditionnement) Salle d'autopsie	Néonatalogie Bloc opératoire Service de greffe Grands brûlés Oncologie / Hématologie Imagerie médicale interventionnelle, endoscopie interventionnelle
			10



Centre Hospitalier de Lens

Rythme de bio nettoyage des locaux selon le niveau de risque

- Zone 1, risques minimales (Maison de retraite)
→ nettoyage quotidien
- Zone 2, risques moyens (EHPAD)
→ nettoyage-désinfection quotidien
- Zone 3, risques sévère
→ Nettoyage-désinfection quotidien
voire pluri quotidien
- Zone 4, très hauts risques
→ Nettoyage-désinfection pluri quotidien
(voire étape de désinfection)



Centre Hospitalier de Lens

L'entretien des locaux au C.H. de LENS : une longue histoire

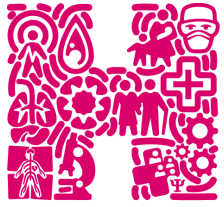
- Dès 1979 : mise en place d'une équipe de nettoyage centralisée, mise en œuvre de nouvelles techniques
- 1992 : création d'une « Cellule » Opérationnelle d'Hygiène Hospitalière
 - un cadre de santé chargé de l'animation de l'Equipe d'Entretien des Locaux
 - un infirmier hygiéniste
 - un médecin hygiéniste
- 2001 : le Service d'Hygiène Hospitalière est créé, composé de deux unités fonctionnelles
 - L'Unité Opérationnelle d'Hygiène Hospitalière
 - L'Equipe d'Entretien des Locaux



L'Equipe d'Entretien des Locaux

Centre Hospitalier de Lens

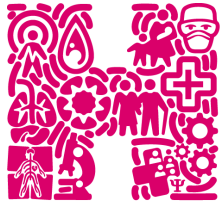
- Un management par la qualité
- S'appuyant sur une démarche d'assurance qualité dans le cadre du bio nettoyage initiée dès 1992



Centre Hospitalier de Lens

La réorganisation de l'Entretien des Locaux (1)

- Audit interne (phase d'analyse) :
 - Mise en évidence des ressources
 - Et des dysfonctionnements
 - Absence de procédure clairement formalisée
 - Manque de moyens matériels, difficultés d'ordre structurel, voire organisationnel
 - Glissement de fonctions
 - Insuffisance de formation



Centre Hospitalier de Lens

La réorganisation de l'Entretien des Locaux (2)

- Phase de changement :
 - Reconsidérer le bio nettoyage comme un soin indirect
 - Valoriser le métier



Management de l'E.E.L. (1)

Centre Hospitalier de Lens

- Implication et responsabilisation des acteurs
 - Identification de l'organisation structurelle et hiérarchique : organigramme
 - Définition des missions : formalisation de profils de poste
 - Recrutement du personnel en fonction de ses aptitudes à une définition de fonction
 - Définition des tâches
 - Etude de charge de travail
 - Elaboration de fiches de poste



Centre Hospitalier de Lens

Management de l'E.E.L. (2)

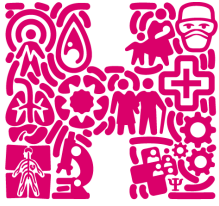
- Qualification des agents
 - Formalisation des référentiels et des outils d'évaluation (grilles d'évaluation)
 - Formation aux métiers
 - Formation continue institutionnelle à l'H.H.
 - Formation qualifiante en Hygiène et Maintenance des locaux : C.A.P., B.E.P., Bac. Pro.
 - Formation au management et à la communication pour l'encadrement (chefs d'Équipe)



Centre Hospitalier de Lens

Management de l'E.E.L. (3)

- Motivation, reconnaissance et valorisation
 - Participation à la rédaction des procédures, aux choix des matériels, produits et consommables
 - Expression en réunion de service, entretien annuel d'évaluation personnalisé
 - Promotion : choix de profils de carrière

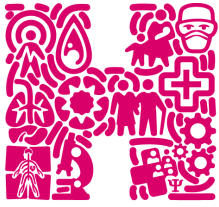


Centre Hospitalier de Lens

Management de l'E.E.L. (4)

- Evaluation

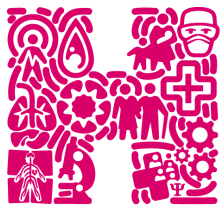
- Contrôle qualitatif : observation par un tiers suivie d'un éventuel réajustement ou auto-évaluation (outils construits au regard des référentiels)
- Contrôle quantitatif (prélèvements de surfaces) : intérêt dans les secteurs à haut risque, recommandés après travaux dans le cadre d'une épidémie selon le germe en cause, intérêt pédagogique



Centre Hospitalier de Lens

Management de l'E.E.L. (5)

- Encadrement de proximité
 - L'animation au quotidien des équipes par des chefs d'équipe reconnus (en collaboration avec les cadres de santé) = garantie d'une activité maîtrisée et performante
 - Encadrement au cœur de l'opérationnel = enjeu en terme de qualité de vie au travail



Centre Hospitalier de Lens

Le bio nettoyage : les facteurs de réussite

- Valorisation et reconnaissance de la fonction
- Compétences spécifiques (formation initiale et/ou continue)
- Organisation du travail (fiches de postes, planification...)
- Dotation des personnels en équipements (locaux), matériels (ergonomie) et consommables adaptés
- Formalisation des procédures, évaluation et réajustements si nécessaire



Centre Hospitalier de Lens

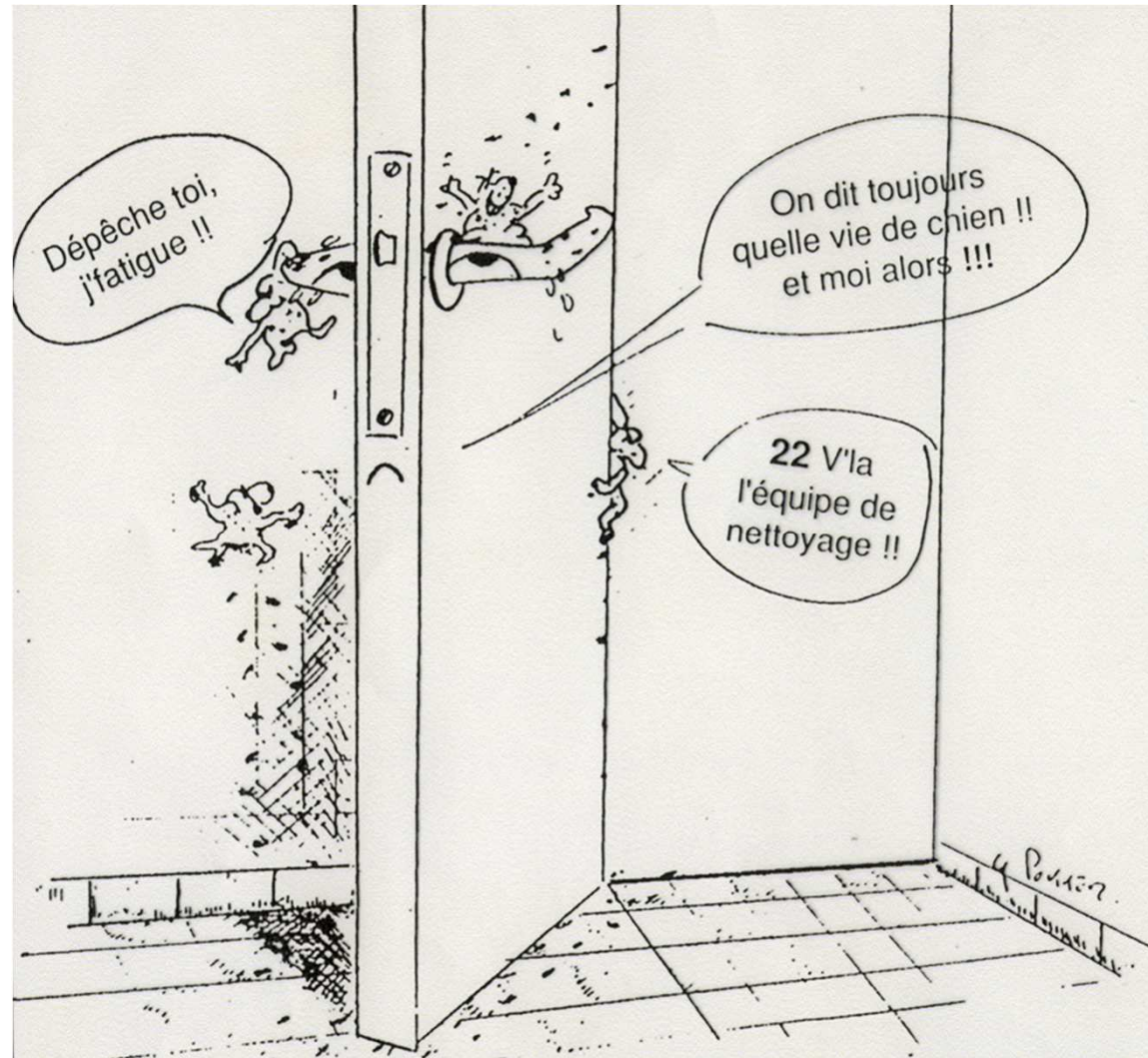
Conclusion (1)

- Le bio nettoyage nécessite de réelles compétences. Chaque agent doit être formé en tenant compte de l'évolution des connaissances en hygiène hospitalière, des techniques, des matériels et des méthodes
- La motivation (suscitée par la reconnaissance), l'implication et la responsabilisation de chaque agent sont gages d'une prestation de qualité



Centre Hospitalier de Lens

Conclusion (2)





Merci de votre attention

Centre Hospitalier de Lens

